

LES PSYCHEDELIQUES : UNE THERAPIE INNOVANTE EN ADDICTOLOGIE ?

ETAT DES CONNAISSANCES

M.Antoni

ARCA'fé, février 2025





ALBERT HOFMANN

LSD, mon enfant terrible



TELECOM
FRANCE

30 Jean Delay et Philippe Benda, « L'expérience lysergique LSD-25. À propos de 75 observations cliniques », *Encéphale*, 3-4, 1958, p. 185.

31 *Ibid.*, p. 194.

32 *Ibid.*, p. 320.

33 Sami Olievensztein, « Contribution à l'étude du L.S.D. 25 en clinique psychiatrique. Relations entre l'état clinique, les thérapeutiques psychotropes et l'effet du Diethylamide de l'acide lysergique », thèse de médecine, Paris, 1967.

34 Laurent Stévenin et Jean-Claude Benoit, « À propos de l'utilisation des dysléptiques en psychothérapie. Résultats favorables de séances de LSD », *Encéphale*, XLIX/5, 1960, p. 428-434.

35 Cité par Harold A. Abramson, *The Use of LSD in Psychotherapy*, *op. cit.*, p. 185 [notre traduction].

36 Marcel Monnerot-Dumaine, « LSD et alcoolisme », *La Presse Médicale*, 12 octobre 1968, p. 1804.



Laboratoire de Neurobiologie de la Faculté de Médecine de Marseille

Action de la diéthylamide de l'acide d-lysergique (LSD 25) sur les fonctions psychiques et l'électroencéphalogramme

Par H. GASTAUT, S. FERRER¹ et C. CASTELLS², avec la collaboration de Mme N. LESEVRE³ et Mr K. LUSCHNAT⁴

Intéressés depuis longtemps par les relations qui s'établissent entre les états psycho-affectifs et les activités électriques corticales qui les accompagnent, nous avons essayé d'aborder ce problème en étudiant

²⁵ Victor-Jean Durand, « Diéthylamide de l'acide lysergique et psychiatrie », *Annales médico-psychologiques*, I/3, mars 1960, p. 411.

²⁶ H. Gastaut, S. Ferrer, C. Castells, Nicolle N. et K. Luschnat, « Action de la diéthylamide de l'acide d-lysergique (LSD 25) sur les fonctions psychiques et l'électroencéphalogramme », *Stereotactic and Functional Neurosurgery*, 13/2, 1953, p. 102-120.

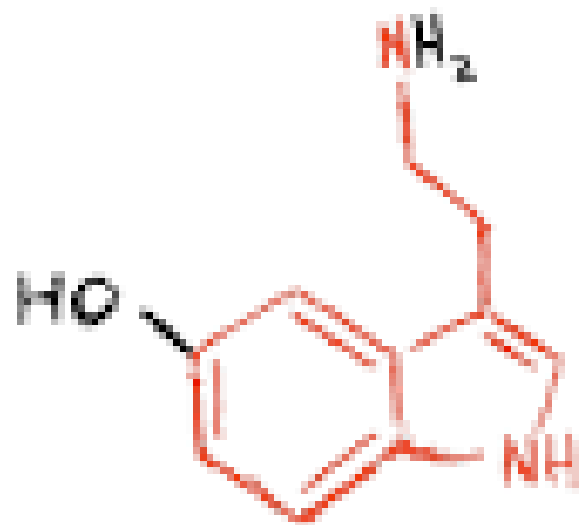
²⁷ Henri Laborit et Pierre Huguenard, « L'hibernation artificielle par moyens pharmacodynamiques et physiques », *La Presse médicale*, 59, 1951, p. 1329.

LES PLANTES HALLUCINOGENES

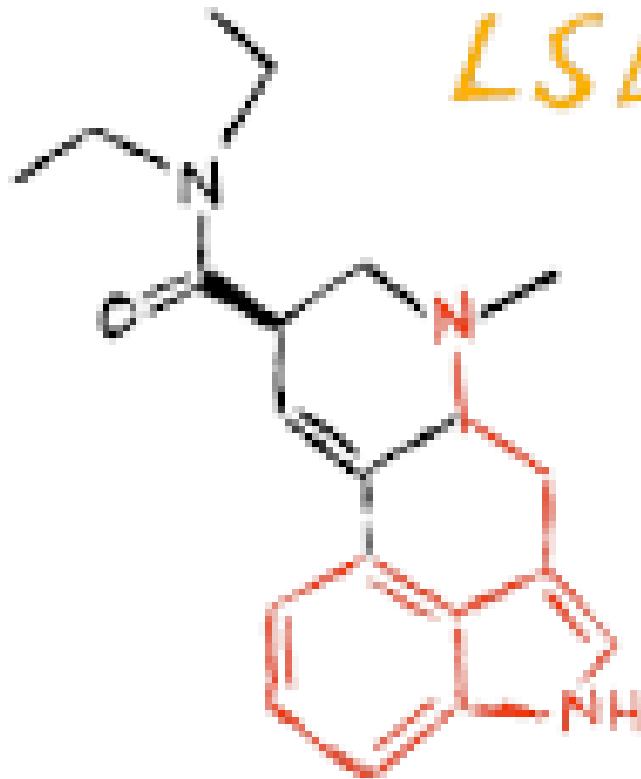




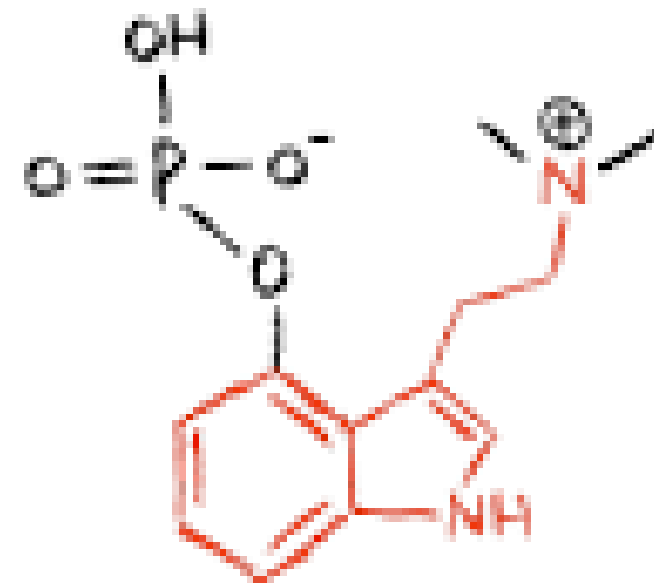
SEROTONIN



LSD



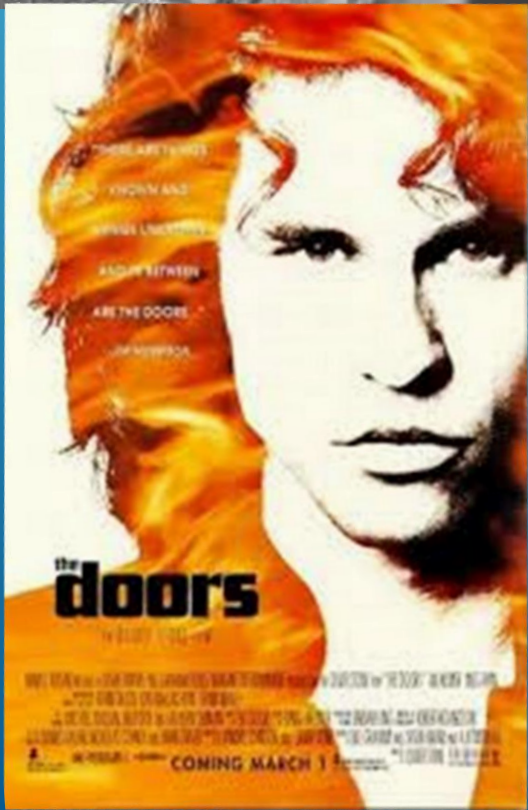
PSILOCYBIN





Aldous Huxley

Les portes de la
perception



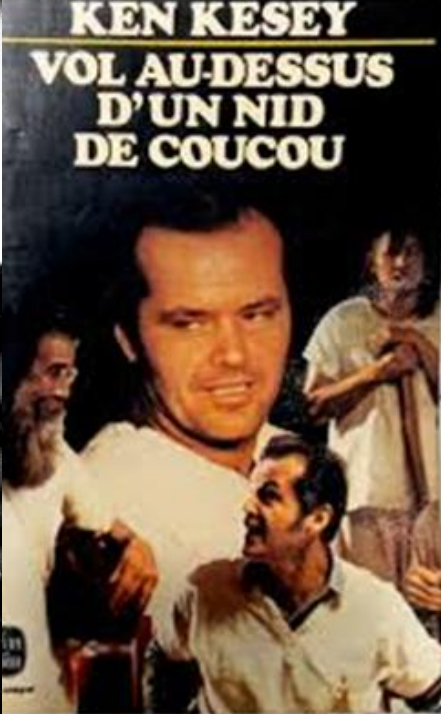
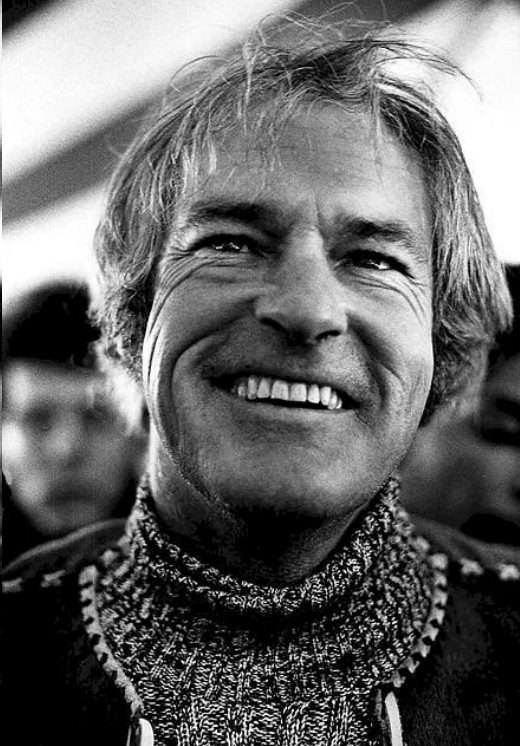
HUXLEY – OSMOND (1956)

*POUR COMPRENDRE L'ENFER
OU SURGIR ANGÉLIQUE,
PRENEZ JUSTE UNE PINCÉE DE
PSYCHÉDÉLIQUE.*

Il est peu probable que l'humanité entière puisse se passer jamais de « Paradis Artificiels ».

Car la plupart des hommes et des femmes mènent une vie si douloureuse dans le cas le plus défavorable, si monotone, pauvre et bornée dans le meilleur, que le besoin de s'évader, le désir de se transcender eux-mêmes, ne fût-ce que pour quelques instants, est et a toujours été l'un des principaux appétits de l'âme.

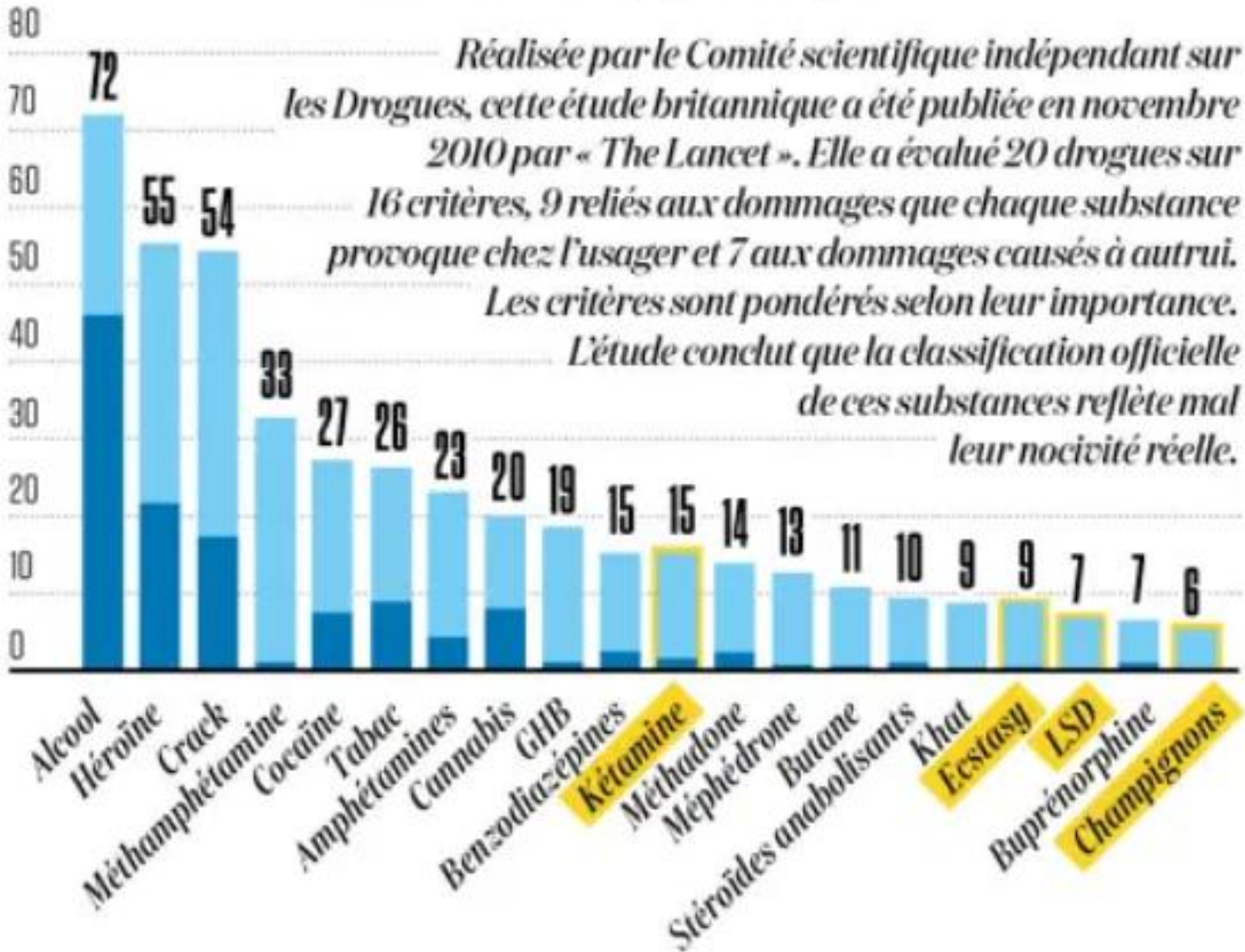
Aldous Huxley



TURN ON, TUNE IN, DROP OUT
« VAS-Y, METS-TOI EN PHASE, ET DÉCROCHE »

DOMMAGES DUS À L'ABUS DE DROGUES

■ *Dommege aux utilisateurs*
■ *Nuisance aux autres*
■ *Substances psychédéliques*



Réalisée par le Comité scientifique indépendant sur les Drogues, cette étude britannique a été publiée en novembre 2010 par « The Lancet ». Elle a évalué 20 drogues sur 16 critères, 9 reliés aux dommages que chaque substance provoque chez l'usager et 7 aux dommages causés à autrui. Les critères sont pondérés selon leur importance. L'étude conclut que la classification officielle de ces substances reflète mal leur nocivité réelle.

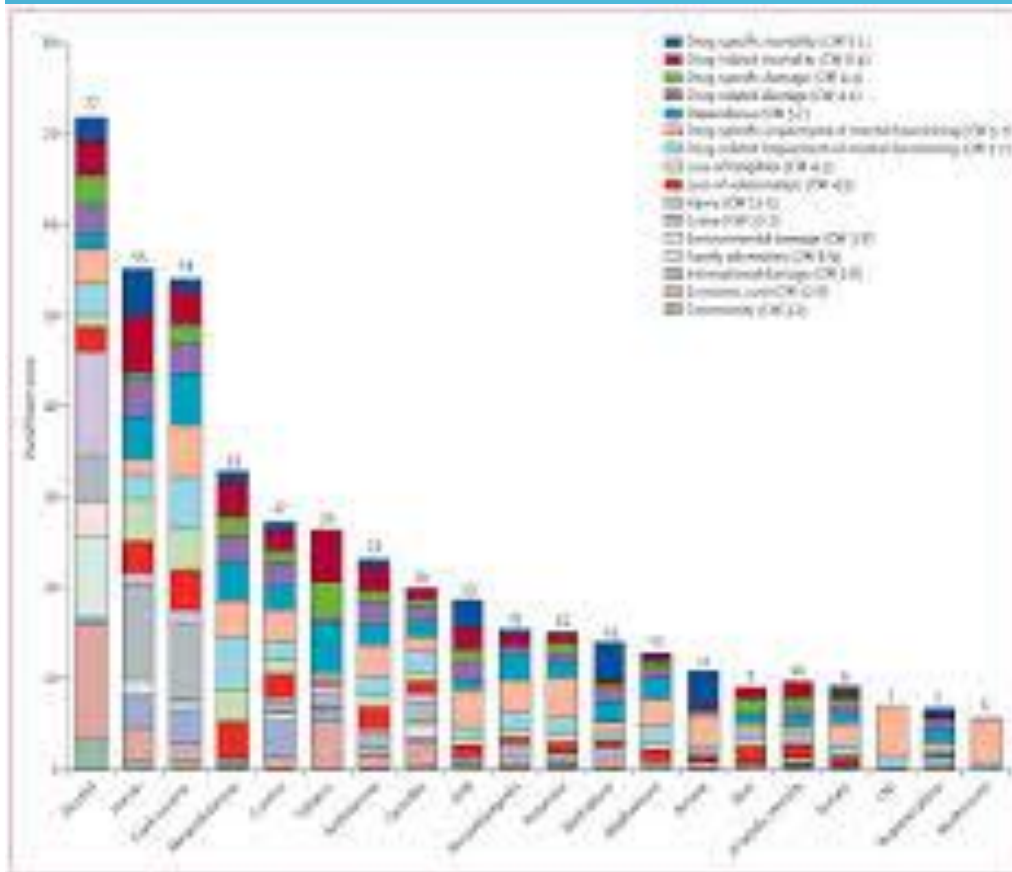
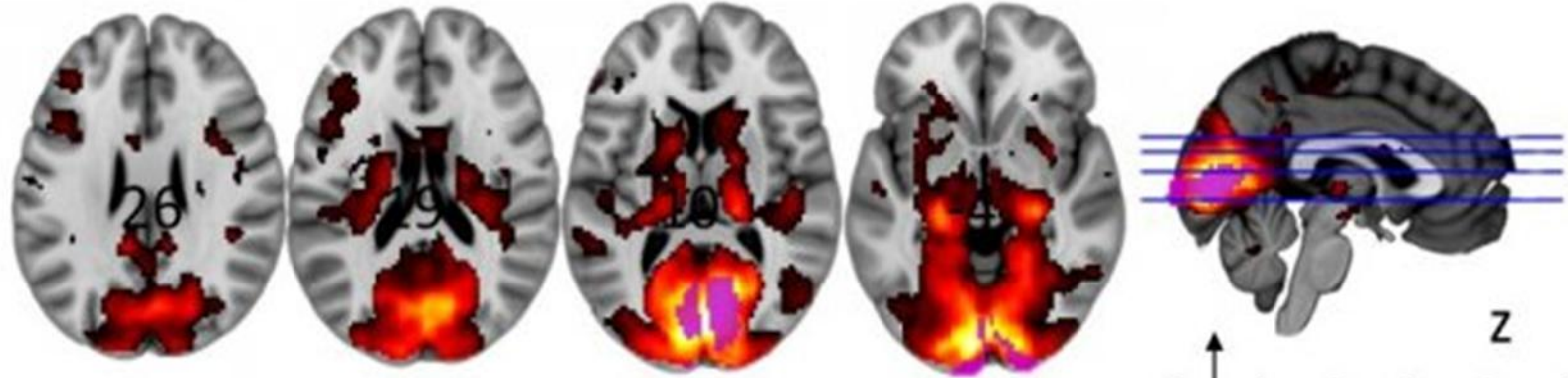
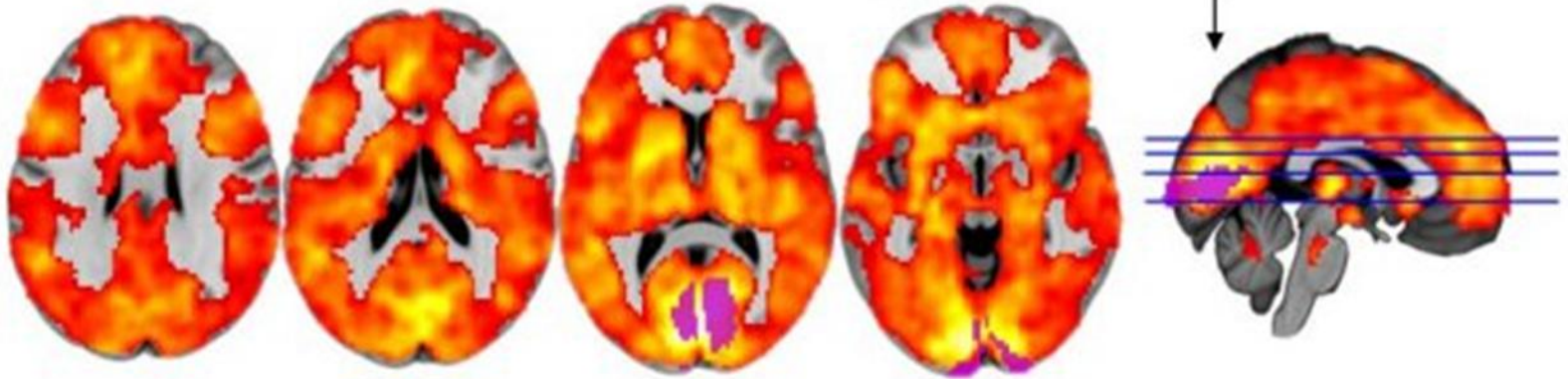


Figure 4: Consulted weight scores for each of the drugs
 The colored bar indicates the total score for each of the criteria. The height of the bar shows the cumulative weight for each criterion. A higher weight indicates a higher influence. Substances listed from highest drug-related mortality to lowest: heroin, crack, cocaine, amphetamine, methamphetamine, ecstasy, LSD, ketamine, GHB, benzodiazepines, cannabis, alcohol, khat, butane, anabolic steroids, buprenorphine, and mushrooms.

Placebo



LSD

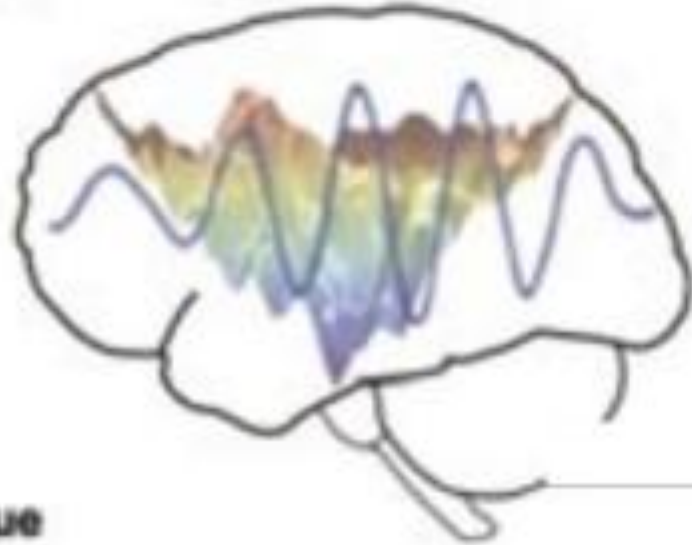


Etat normal

Informations ascendantes



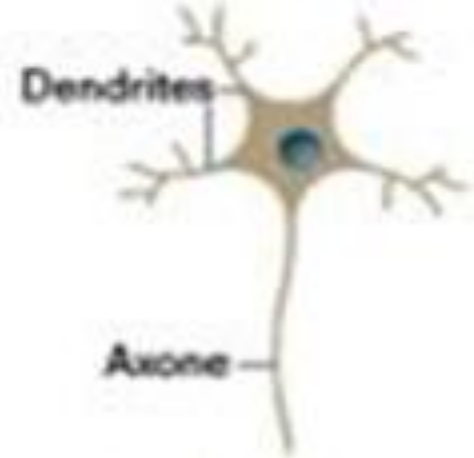
Poids des représentations et rythme alpha



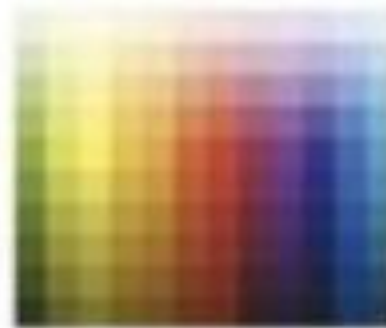
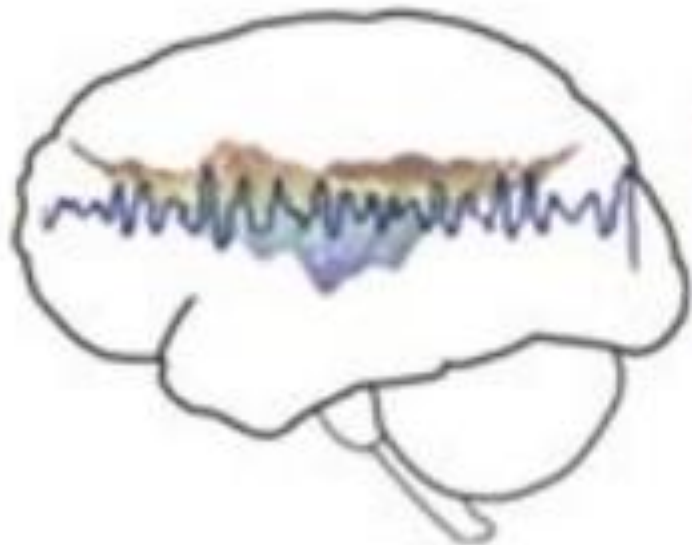
Répertoire de pensées et d'émotions



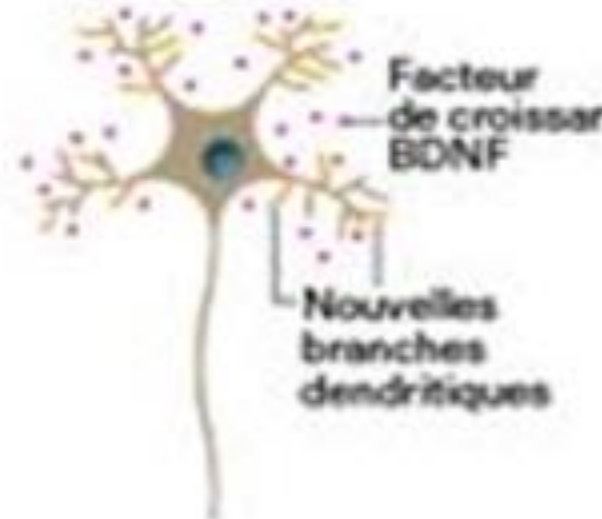
Maladie mentale



Etat psychédélique

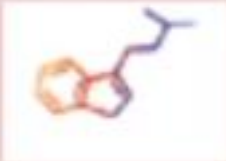




Après la prise d'un psychédélique



Possible Mechanisms of Action Classical Psychedelics

(Van Elk, 2020)

Level	Icon	Description
Pharmacological level		<p>Activation of 5HT2A, DA and TAAR receptors (Nichols, 2004)</p> <p>Increased levels of glutamate and BDNF (Vollenweider & Kommer, 2010)</p> <p>Increased neuroplasticity (Ly et al., 2018)</p> <p>Activation of trigger neurons and reduced inflammation (Nichols et al., 2017)</p>
Neurocognitive level		<p>Reduced thalamo-cortical filtering of internal & external information (Vollenweider & Geyer, 2001)</p> <p>Reduced activation of the default mode network (DMN) (Carhart-Harris et al. 2012, 2016)</p> <p>Increased connectivity between different neural networks (entropy) (Carhart-Harris, 2018)</p>
Psychological level		<p>Mystical experience, ego dissolution, feelings of connection (Griffiths et al., 2006)</p> <p>Breaking with compulsive thoughts and behaviours (Carhart-Harris & Friston, 2019)</p> <p>Experience of awe and wonder (Hendriks, 2018)</p>



2020-2021



Sommaire

Entretien / Interview

[Actualités des recherches sur les substances psychédéliques et leurs usages](#)
[Un entretien avec Vincent Verroust](#)

Propos recueillis par Didier TOUZEAU

Mises au point

[Potentiel thérapeutique des substances psychédéliques en santé mentale](#)

HERNOUT Julien

Which psychedelics in psychiatry?

Classic Psychedelics

- **Serotonergic psychedelics** (5-HT_{2A} receptor agonists)
 - * LSD, psilocybin, ayahuasca (DMT-MAO-I), mescaline, 5MeO-DMT



Atypical Psychedelics

- **Empathogenes/Entactogenes** (serotonine releasers)
 - * MDMA
- **Dissociative compounds** (NMDA antagonists)
 - * ketamine
- **Other compounds** (5HT_{2A}, NMDA, kappa-opioids)
 - * ibogaine



Tableau. Synthèse des études incluses en fonction de la pathologie et de la substance étudiée.

	Kétamine	Psilocybine	LSD	MDMA	Ayahuasca	DPT	Total
Dépression	Berman et al., 2000 Zarate et al., 2006 Diazgranados et al., 2010 Murrough et al., 2013 Sos et al., 2013 Lai et al., 2014 Lapidus et al., 2014 Loo et al., 2016	Carhart-Harris et al., 2016 Carhart-Harris et al., 2018			Osório et al., 2015 Sanches et al., 2016		12
Anxiété en fin de vie		Grob et al., 2011 Griffiths et al., 2016 Ross et al., 2016	Gasser et al., 2014			Richards et al., 1980	5
Trouble de stress post-traumatique				Bouso et al., 2008 Mithoefer et al., 2011 Mithoefer et al., 2013 Oehen et al., 2013			4
Trouble obsessionnel compulsif		Moreno et al., 2006					1
Addiction à l'alcool	Krupitsky et Grinenko, 1997	Bogenschutz et al., 2015	Smart et al., 1966 Hollister et al., 1969 Ludwig et al., 1969 Bowen et al., 1970 Pahnke et al., 1970				7
Addiction à l'héroïne	Krupitsky et al., 2002 Krupitsky et al., 2007		Savage et McCabe, 1973				3
Addiction au tabac		Johnson et al., 2014 Johnson et al., 2017					2
Addiction à la cocaïne	Dakwar et al., 2014 Dakwar et al., 2017						2
Total	13	9	7	4	2	1	36

SESSION PLÉNIÈRE #6 :

Les psychédéliques en santé mentale

Présidence : Joël BOCKAERT (Montpellier)

Modération : Vincent VERROUST (Paris)

- Les psychédéliques sérotoninergiques : du chaman au médecin – Joël BOCKAERT (Montpellier)
- Thérapie psychédélique pour l'addiction au tabac – Matthew JOHNSON (Baltimore)
- Place de la psychothérapie assistée par les psychédéliques dans les polyaddictions et les pathologies duelles – Wim VAN DEN BRINK (Amsterdam)



Save

Email

Send to

Sort by:

Best match



Display options



MY CUSTOM FILTERS

9,746 results



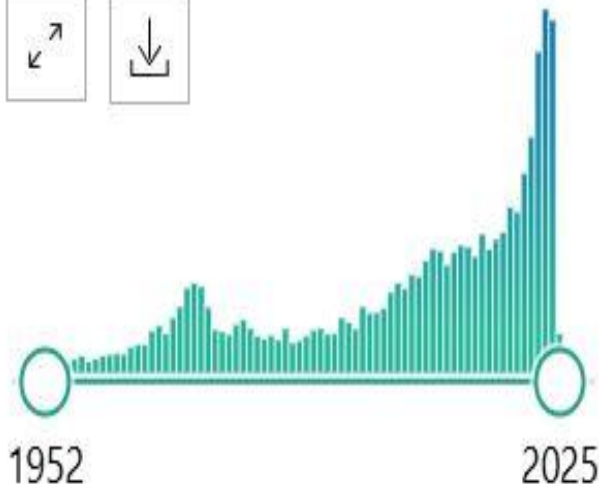
Page

1

of 975



RESULTS BY YEAR



Psychedelic Group Therapy.

1

Gasser P.

Cite

Curr Top Behav Neurosci. 2022;56:23-34. doi: 10.1007/7854_2021_268.

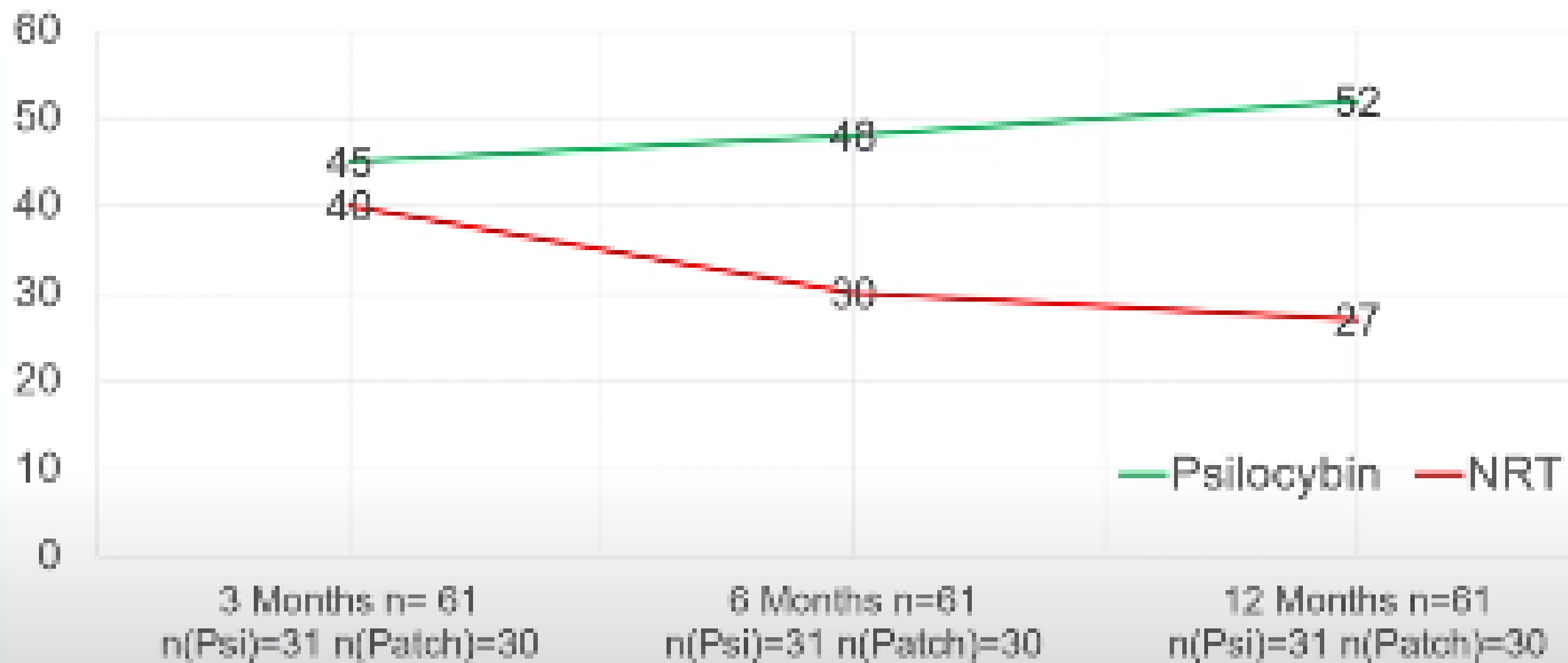
PMID: 35091980

Share

In psychotherapy, group treatment started soon after developing psychoanalytic treatment procedures.

For **psychedelic therapy** however, individual treatment guided by one or sometimes even two therapists is the most common and widespread treatment model for clinical r ...

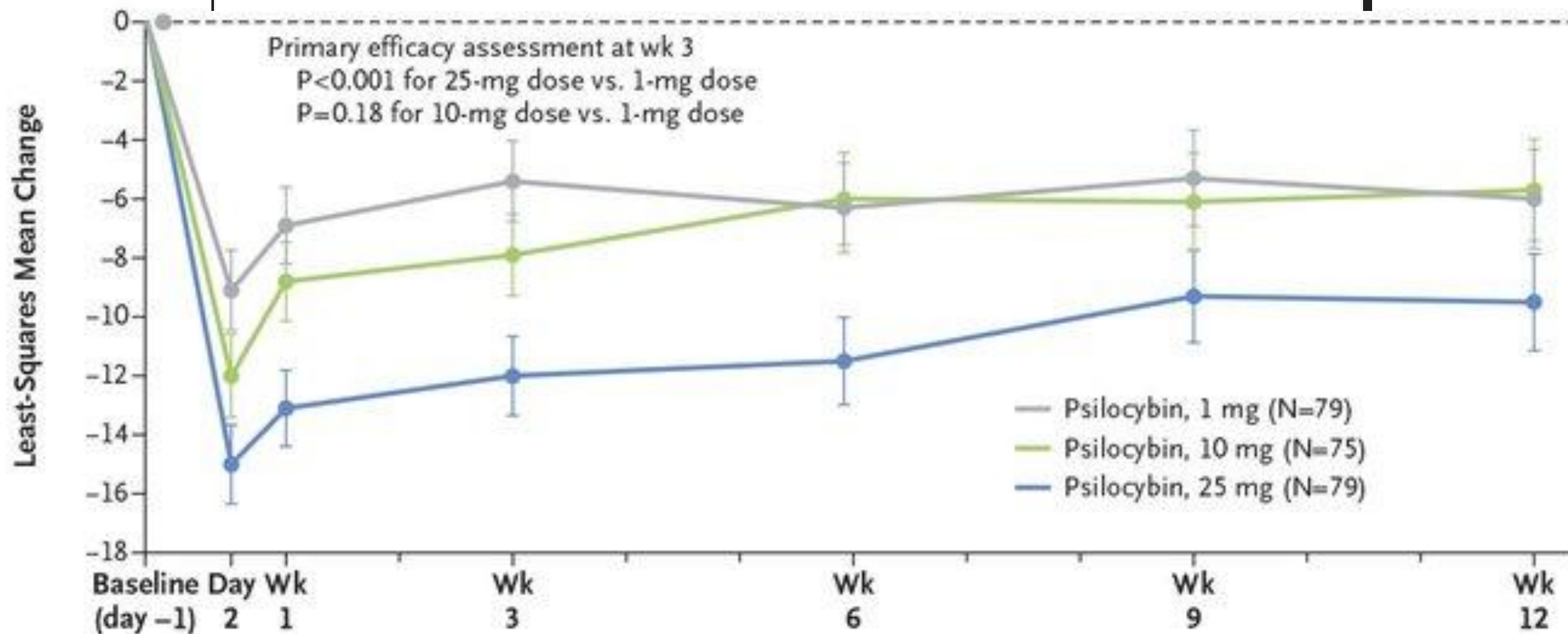
7 Day Point Prevalence Biologically Confirmed % Abstinent – Intent to Treat Sample



RESEARCH SUMMARY

Single-Dose Psilocybin for a Treatment-Resistant Episode of Major Depression

Goodwin GM et al. DOI: 10.1056/NEJMoa2206443



TROUBLES DE L'USAGE DE L'ALCOOL

- **Retour d'expérience**

- **Meta analyse 2012** : bénéfice significatif du LSD sur consommation d'alcool à 3 mois

Effet bénéfique > naltrexone/acamprosate/disulfiram

- **Etude psychothérapie assistée par psilocybine** (JAMA 2022)

93 patients / 2 doses à 4 semaines / vs placebo

Diminution consommation à 36 semaines

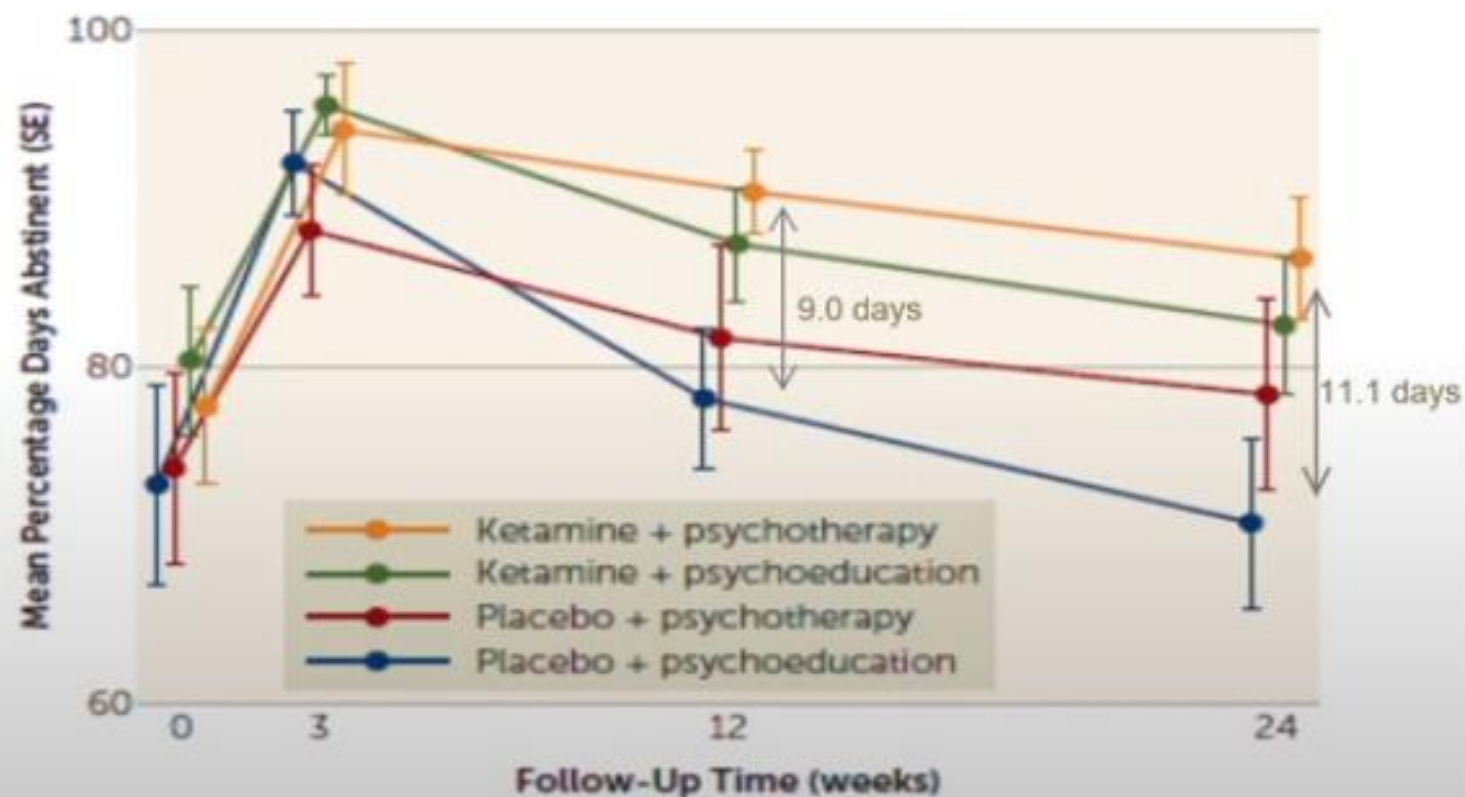
- **Modèles animaux**

- **Etudes de « phase 2 »** en France (Nîmes / Paris)

Adjunctive Ketamine With Relapse Prevention–Based Psychological Therapy in the Treatment of Alcohol Use Disorder

Meryem Grabski, Ph.D., Amy McAndrew, Ph.D., Will Lawn, Ph.D., Beth Marsh, B.Sc., Laura Raymen, M.Sc., Tobias Stevens, Ph.D., Lorna Hardy, Ph.D., Fiona Warren, Ph.D., Michael Bloomfield, Ph.D., Anya Borissova, M.D., Emily Maschauer, M.Sc., Rupert Broomby, M.D., Robert Price, M.D., Rachel Coathup, M.D., David Gilhooly, M.D., Edward Palmer, M.D., Richard Gordon-Williams, M.D., Robert Hill, Ph.D., Jen Harris, D.Clin.Psych., O. Merve Mollaahmetoglu, M.Sc., H. Valerie Curran, D.Clin.Psych., Brigitta Brandner, M.D., Anne Lingford-Hughes, M.D., Ph.D., Celia J.A. Morgan, Ph.D.

FIGURE 3. Percentage days abstinent across the four treatment conditions in a study of ketamine and psychological therapy in the treatment of alcohol use disorder^a



* Significant effect of 3 weekly ketamine infusions on number of days abstinent at 3 months (difference 9.0 days) and 6 months (difference 11.1 days)

* Significant effect on BDI depression at 3 months but not at 6 months

* Significant reduction in anhedonia at 3 months but not at 6 months

* Six patients used (illicit) ketamine during FU: 3/3 in ketamine/placebo condition

- Stigmatisation
- Financement
- « set and setting »
- Faibles effectifs – optimisation des schémas
- Différences inter-Etats
- « impatience thérapeutique » et dérives

L'AYAHUASCA ET LE NEO- CHAMANISME

